

Verbeterplan Afvalscheiding/inzameling 2015-2017



J. Nagel-Nijkamp
Gemeente Woudenberg
11-10-2014

Afval scheiden loont!

Uit de enquête over de afvalinzameling die we eind 2013 hebben gehouden blijkt dat de inwoners in Woudenberg tevreden zijn over de afvalinzameling. Met een mooie 8 als uitkomst zijn we zeer tevreden!

Maar als we naar de toekomst kijken en ons realiseren dat afval bestaat uit grondstoffen er een schaarste aan grondstoffen zal komen, is het een ander verhaal. Het is goed om zoveel mogelijk grondstoffen opnieuw te gebruiken. In een ideale situatie wordt al het afval hergebruikt en wordt er geen afval gestort of verbrand ("Cradle to Cradle").

Momenteel zit er in de grijze container nog veel gft, papier, glas, plastic verpakkingen en textiel dat beter omgezet kan worden in nieuwe producten dan worden verbrand. Materialen behouden voor hergebruik of recycling, levert winst op. Winst voor het milieu (minder uitstoot van CO₂), de portemonnee (lagere verwerkingskosten) én voor de samenleving. Het inzamelen, sorteren en verwerken van materialen levert meer werkgelegenheid op. Bovendien vinden veel van die werkzaamheden regionaal plaats. De extra werkgelegenheid die met hergebruik of recycling ontstaat, biedt kansen voor mensen met een afstand tot de arbeidsmarkt.

In dit afvalverbeterplan 2015-2017 worden verbeteringen voor de afvalscheiding/inzameling gepresenteerd en is gekozen voor de benadering vanuit de 3P's: People – Planet – Profit.

We sluiten aan bij de ambitie van de gemeente Woudenberg en gaan we mee op Expeditie naar Duurzaamheid.



*Ik hoop dat we in 2030
kunnen zeggen:*

*Afval scheiden loont!
Afval is waardevol!*

G.A. de Kruif
Wethouder duurzaamheid

Samenvatting

De gemeente Woudenberg wil meer afval gescheiden inzamelen en minder restafval produceren. In dit "Verbeterplan afvalscheiding/inzameling 2015-2017" staan voorstellen om dit doel te bereiken.

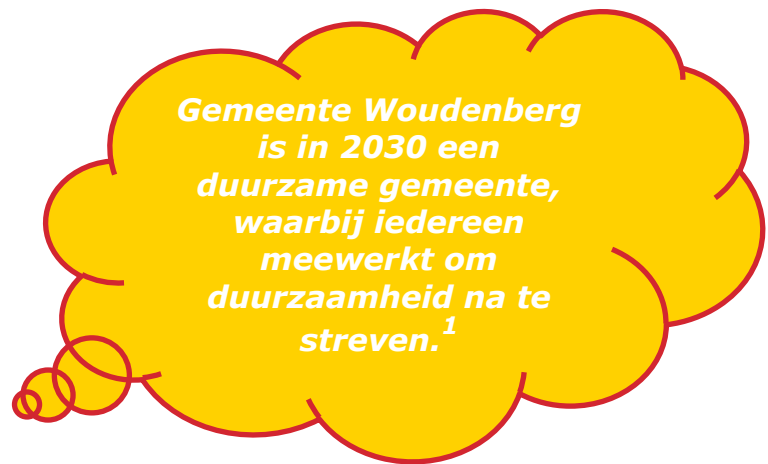
Verbeteringen die zijn benaderd vanuit de 3P's, die staan voor people, planet en profit. We gaan op reis naar een duurzame samenleving, waar iedereen zijn of haar steentje in bijdraagt.

Om de eindbestemming te bereiken worden er in dit plan voorstellen gedaan. Concrete uitwerking van de voorstellen wordt na besluitvorming, samen met de samenleving, voorbereid en voorgelegd aan de raad. Immers, een duurzame samenleving kan alleen ontstaan als alle partijen er achter staan en samenwerken.

Ook zoomen we in dit plan in op de ontwikkelingen van de afvalstoffenheffing. De invoering van de afvalstoffenbelasting door de overheid in 2015 en de noodzakelijke investeringen hebben gevolgen voor de afvalstoffenheffing.

Inhoud

Afval scheiden loont!.....	2
Samenvatting.....	3
Inhoudsopgave	4
1. Doel.....	5
2. Huidig beleid.....	6
2.1 Landelijk beleid.....	6
2.2 Gemeentelijk beleid.....	7
2.3 Afvalbeleid overige gemeenten	8
3. Evaluatie afvalinzameling 2013	10
4. Inzamelresultaten.....	11
5. Verbeterpunten	14
5.1 Hoeveelheid restafval verminderen	14
5.2 Verminderen illegaal aanbieden van rest- en gft-afval.....	15
5.3 Meer inzamelen gft-afval door 180 liter minicontainers.....	15
5.4 Meer inzamelen oud papier	16
5.5 Meer inzamelen glas	16
5.6 Meer inzamelen textiel	16
5.7 Meer inzamelen kunststof verpakkingen	16
5.8 Minder zwerfafval	17
5.9 Voorzieningen vernieuwen	17
5.10 Informatie verbeteren	17
5.11 Toekomstige ontwikkelingen	17
6. Planning	18
7. Financiën.....	19
7.1 Huidige situatie afvalstoffenheffing	19
7.2 Ontwikkelingen afvalstoffenheffing.....	19
7.3 Kosten verbeterplan.....	20
7.4 Baten verbeterplan	23
Bijlage I Investering maatregel en berekening kapitaallasten	



1. Doel

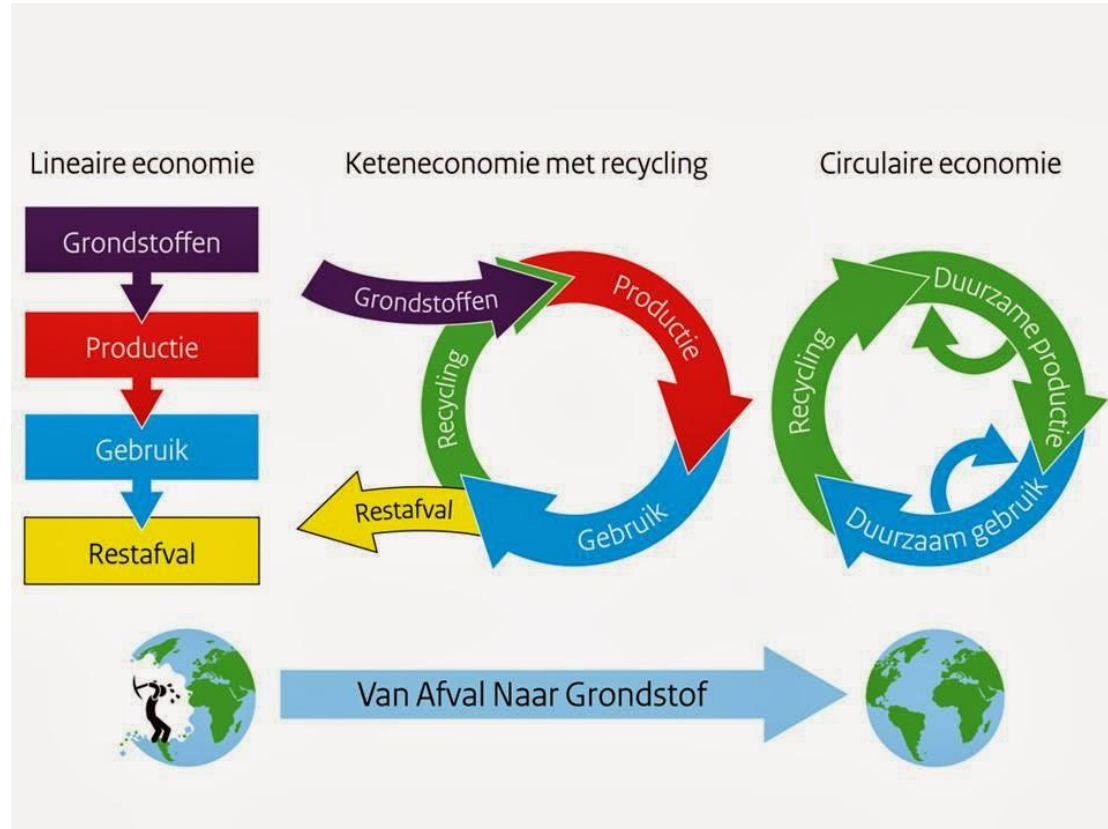
In dit "Verbeterplan afvalscheiding/inzameling 2015-2017" staan voorstellen om de afvalinzameling in de gemeente Woudenberg de komende jaren te verbeteren en meer afval gescheiden in te zamelen. Het (landelijk) beleid en de uitkomsten van de evaluatie van de afvalinzameling die gehouden is in 2013 zijn de vertrekpunten van onze reis naar een duurzame samenleving.

¹ Expeditie Duurzaamheid Gemeente Woudenberg 2014-2018

2 Huidig beleid

2.1 Landelijk beleid

Het landelijke afvalbeleid beschouwd afval als grondstof en wil zoveel mogelijk grondstoffen in de productieketen laten circuleren en zo min mogelijk grondstoffen als restafval verbranden.



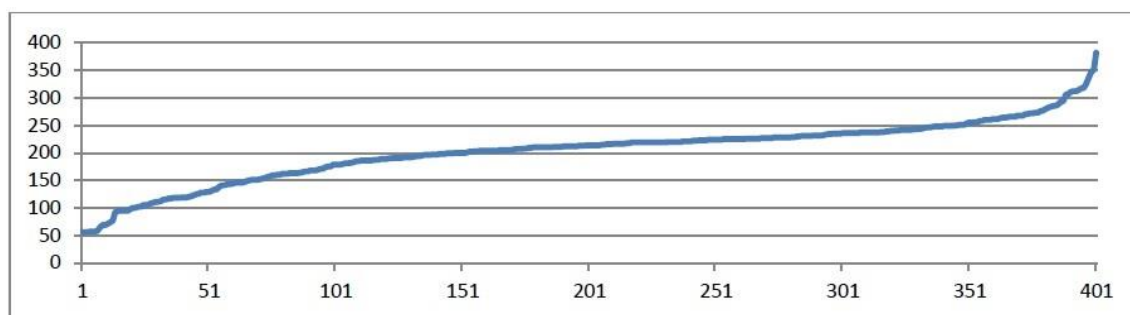
Figuur 1: Van lineaire economie naar circulaire economie

Een circulaire economie is een economisch systeem dat de herbruikbaarheid van producten en grondstoffen en het behoud van natuurlijke hulpbronnen als uitgangspunt neemt en waarde creatie in iedere schakel van het systeem nastreeft. Door het sluiten van technische en groene kringlopen verbetert het milieu, voorzien we duurzaam in onze welvaart en gaan we optimaal om met onze natuurlijke hulpbronnen. In de ideale situatie wordt 100% van de grondstoffen hergebruikt en worden er geen grondstoffen verbrand of gerecycled.

Staatsecretaris Atsma heeft al in 2011 in het document "Meer waarde uit afval" de ambitie uitgesproken om te komen tot een gescheiden inzameling van 65% in 2015. Deze ambitie is verder uitgewerkt in het Landelijk afvalbeheerplan (LAP2). Hierin staat het beleid voor afvalstoffen zoals afgewerkte olie, asbest en afgedankte apparatuur. Ook staat er in hoe afvalbedrijven afvalstoffen moeten verwerken. Het LAP gaat over de periode van 2009 tot en met 2015. Het huidige kabinet heeft als doel gesteld dat in 2020 75% van het huishoudelijk afval en het afval van kantoren en winkels gescheiden wordt ingezameld.

Naast het beter scheiden van afval is het kabinet van plan om in 2015 de afvalstoffenbelasting in te voeren. Per 1 januari 2015 zal een belasting worden geheven op het verbranden van afval van €13,- per ton. De gemeente Woudenberg levert jaarlijks ongeveer 2900 ton brandbaar afval (restafval en grof huishoudelijk afval). In de begroting voor 2015 is hiervoor structureel een bedrag van €38.000 opgenomen.

Om een indruk te geven van de verschillen in restafval per gemeente is in onderstaande figuur 2 in kg per inwoner de hoeveelheid huishoudelijk restafval per gemeente weergegeven (oplopend per gemeente; 1 is de gemeente met het minste afval; rechts staan de gemeenten met het meeste afval).



Figuur 2: Restafval per gemeente oplopend in kg per inwoner (in 2011)

Er zijn 66 gemeenten met minder dan 150 kg restafval per inwoner. Dat zijn allemaal gemeenten met tariefdifferentiatie. In 10 van deze gemeenten is zelfs minder dan 70 kg restafval per inwoner.

In 57 gemeenten is meer dan 250 kg restafval per inwoner. Hiervan hebben er slechts drie tariefdifferentiatie (naar volume). Het meeste restafval is in Rotterdam (382 kg) en nog enkele gemeenten in de Rijnmond, waar weinig aan gescheiden inzamelen wordt gedaan.

De gemeente Woudenberg zit met 184 kg per inwoner per jaar in het midden. De gemeente Woudenberg heeft de afgelopen jaren steeds rond de 59% van het afval gescheiden ingezameld (tabel 2). We zijn op de goede weg, maar de eindbestemming is nog niet bereikt.

2.2 Gemeentelijk beleid

Toekomstvisie 2030

In de toekomstvisie heeft duurzaamheid een duidelijke rol: *"Doordat Woudenberg in het verleden goed heeft nagedacht over een duurzame toekomst, is Woudenberg nu wat het is; een gemeente waarin de inwoners bewust omgaan met energie en grondstoffen..."*

Het verbeteren van de afvalinzameling en -scheiding is een concreet voorbeeld hoe de gemeente bewust om kan gaan met grondstoffen.

Coalitieprogramma 2014-2018

Samen Woudenberg, Samen Leven is de uitwerking van het coalitieakkoord tussen Gemeentebelangen Woudenberg en het CDA. In het coalitieprogramma staat de afvalinzameling en scheiding niet expliciet benoemd maar het verbeteren van de afvalinzameling past wel bij één van de leidende principes: *"De gemeente spant zich, samen met de inwoners, in voor een groene, sociale en veilige woon- en leefomgeving, waarbij gezamenlijk gezocht wordt naar duurzame oplossingen."*

Expeditie Duurzaamheid Gemeente Woudenberg 2014-2018

In het duurzaamheidsplan "Expeditie Duurzaamheid Gemeente Woudenberg 2014-2018" staat: *"Ook het omgaan met afval valt onder duurzaam consumeren. Zorgen dat er geen afval ontstaat en als dat wel ontstaat dat het afbreekbaar is en goed wordt gescheiden. Er zijn volop ontwikkelingen op het gebied van afvalinzameling en -verwerking. Dit is een proces dat continu geoptimaliseerd wordt. Gemeente Woudenberg blijft niet achter. In 2014 wordt hard gewerkt aan een verbeterplan"*

voor de afvalinzameling en -scheiding. Uitgangspunten zullen zijn: preventie, circulair benaderen en optimaliseren van afvalstromen. Hierbij wordt uiteraard ook gelet op de wijze van verwerken van het Woudenbergse afval.”

Begroting 2015

Eén van de kerndoelen van programma 2 Leefomgeving is:

“Meer afval gescheiden inzamelen”

Het verbeteren van de afvalinzameling is een middel om dit kerndoel te halen.

2.3 Afvalbeleid overige gemeenten

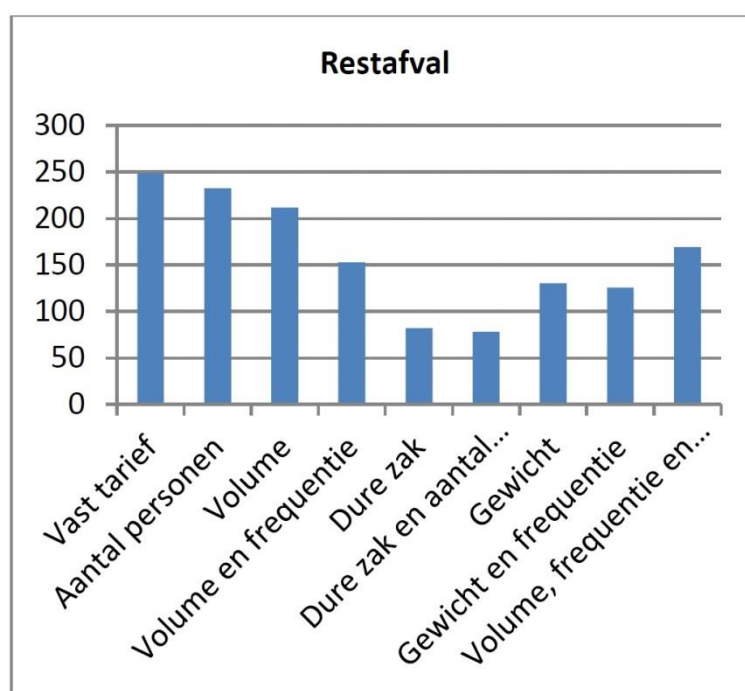
Er zijn in Nederland diverse gemeenten de afgelopen jaren veel nieuwe systemen van afvalinzameling hebben geïntroduceerd:

Tariefdifferentiatie

De kosten voor het afvalbeheer worden door de gemeenten via de afvalstoffenheffing doorberekend naar de huishoudens. Deze heffing moet worden betaald door alle huishoudens waarvoor de gemeente een inzamelplicht heeft. De opbrengst van de heffing mag alleen aan afvalbeheer worden besteed. Bij de verdeling van de kosten voor afvalbeheer over de huishoudens is een belangrijk keuzepunt:

1. Solidariteit, waarbij elk huishouden in principe evenveel betaalt;
2. De vervuiler betaalt, waarbij de betaling afhangt van de hoeveelheid afval: **tariefdifferentiatie** (diftar).

Er zijn diverse systemen van diftar. Bij alle diftar systemen betalen de inwoners een vast basisbedrag voor de afvalstoffenheffing, daarnaast betaalt men per keer of per gewicht dat men aan de straat plaatst. Dit wordt in sommige gemeenten alleen voor het restafval gedaan en in andere gemeenten wordt dit zowel voor de restafval als voor het gft-afval gedaan. Ook worden er verschillende tarieven voor de verschillende volumes van de minicontainers gebruikt. In een aantal gemeenten wordt het restafval in ‘dure’ zakken opgehaald.



Figuur 3: Huishoudelijk restafval in kg per inwoner bij verschillende tariefssystemen

Door de lokale verschillen zijn er ook verschillende resultaten bereikt (zie figuur 3). De gemeenten met diftar hebben (over het algemeen beduidend) lagere hoeveelheden restafval. De gemeenten die de inwoners door middel van een 'dure' zak laten betalen voor het restafval hebben het minste restafval (rond de 75 kg per inwoner).

Omgekeerd inzamelen

Een aantal gemeenten hebben het "omgekeerd inzamelen" ingevoerd: de nadruk wordt hierbij gelegd op het ophalen van de gescheiden fracties, terwijl het restafval in zakken moet worden weggebracht naar een (ondergrondse) verzamelcontainer. De minicontainer voor het restafval wordt gebruikt voor kunststofverpakkingen. Het inzamelen wordt zo efficiënter en de inwoners worden aangezet om het afval beter te scheiden.

Nadeel is dat het een grote investering is om de hele gemeente te voorzien van ondergrondse containers dichtbij de woningen.

Belonen voor het scheiden van afval

In de gemeente Pijnacker is recent een project "Afval loont" uitgevoerd. De inwoners konden afvalmaterialen inleveren op bepaalde punten en ontvingen daarvoor een vergoeding. Hierbij zijn te hoge verwachtingen gewekt. In de praktijk bleken die niet haalbaar. Het experiment is gestopt.

Het project krijgt een doorstart in supermarkt Hoogvliet. Daar is september 2013 een nieuw filiaal geopend en een mobiel filiaal in gebruik genomen. Zij willen het concept "door ontwikkelen en bij andere gemeenten uitrollen".

Een bezwaar tegen deze methode is dat het inzamelen concurreert met de andere inzamelmethoden, wat de inzameling als geheel inefficiënt maakt.

3. Evaluatie afvalinzameling 2013

Eind 2013 bleek uit een evaluatie van de afvalinzameling dat de inwoners van Woudenberg tevreden zijn over de afvalinzameling. De afvalinzameling wordt door de inwoners in het algemeen zeer positief beoordeeld. Als de inwoners wordt gevraagd de afvalinzameling (in het algemeen) in de gemeente te waarderen met een rapportcijfer, dan levert dit gemiddeld een 8 op. Als daarna wordt ingezoomd op de verschillende afvalstromen liggen de cijfers veelal een fractie lager (men is dan toch iets kritischer), maar nog altijd op een ruime voldoende. Het inzamelen van het restafval levert gemiddeld de hoogste waardering (8,2) op. Het gemiddelde cijfer voor de meeste afvalstromen ligt tussen de 7,5 en 8. Alleen het cijfer voor het inzamelen van (oud) textiel blijft iets achter, maar ook dit cijfer is nog altijd ruim voldoende (7,2).

Afvalstroom	Cijfer
Restafval	8.2
Papier en karton	7.9
Gft-afval	7.9
Milieustraat	7.8
Grof snoeiafval	7.7
Grof huishoudelijk afval	7.6
Kunststof afval	7.6
Glas	7.5
Textiel	7.2

Tabel 1. Gemiddeld rapportcijfer voor afvalinzameling, per afvalstroom (N=525).

De meeste bewoners zijn tevreden over alle aspecten van het inzamelen van afval in de gemeente Woudenberg. De bewoners hebben daarnaast kunnen aangeven over welke aspecten van de afvalinzameling men minder tevreden is. De meest genoemde knelpunten (genoemd door meer dan 10% van de bewoners) per afvalstroom zijn:

- Gft-afval: de ophaalfrequentie van gft-afvalcontainers (20%) / (beperkte) grootte van de gft-containers (15%)
- Restafval: de ophaalfrequentie (11%)
- Gemeenschappelijke containers: veel zwerfvuil (20%)
- Kunststofafval: liever een eigen minicontainer (22%)
- Glasafval: liever huis aan huis ophalen (12%) / de afstand is te groot (11%) / de containers zijn vaak vol (11%)
- Papier en karton: veel bewoners in het buitengebied zouden liever een eigen container hebben (73%).
- Textiel: containers zijn vaak vol (20%) / het aantal containers is te klein (12%)
- Grof snoeiafval: de ophaalfrequentie (18%) / manier waarop het moet worden aangeboden (11%)
- Grof huishoudelijk afval: de ophaalfrequentie (11%)
- Milieustraat: de openingstijden (41%)

De gemeente kan helaas niet alle "knelpunten" oplossen, het accent wordt gelegd op het verbeteren van die "knelpunten" die het meeste bijdrage aan het beoogde resultaat en de eindbestemming "een duurzame samenleving".

4. Inzamelresultaten

De hoeveelheid afval in Woudenberg is de afgelopen 5 jaren iets toegenomen, maar in 2013 wel iets gedaald ten opzichte van 2012. Ook het percentage gescheiden ingezameld afval schommelt de afgelopen jaren tussen de 58 en 60% (zie onderstaande tabel)

Afvalstroom:	2013 (ton)	2012 (ton)	2011 (ton)	2010 (ton)	2009 (ton)
Restafval	2270	2369	2248	2214	2322
Grof huishoudelijk restafval	615	627	609	620	613
Gft-afval	1552	1655	1596	1575	1617
Kunststof	125	115	99	72	0
Oud papier en karton	820	781	829	850	858
Glas	387	394	428	383	367
Textiel	48	44	46	34	41
Kringloop	14	18	13	14	14
Wit- en bruingoed	69	81	90	86	82
Grof tuinafval	559	520	552	430	405
Puin	321	277	290	274	313
Hout	251	278	256	237	259
Klein chemisch afval	30	27	31	26	24
Metalen	44	47	60	61	56
Banden	9	8	8	9	5
Asbest	4	4	10	4	4
Totaal (ton)	7118	7245	7165	6889	6980
% gescheiden ingezameld	59	58	60	59	58

Tabel 2. Afvalresultaten van de gemeente Woudenberg over de periode 2009 t/m 2013

Uit tabel 2 kan geconcludeerd worden dat de hoeveelheid afval de afgelopen 5 jaar iets toegenomen is, terwijl de hoeveelheid restafval juist iets is afgenomen t.o.v. 2009. Het percentage afval dat gescheiden wordt ingezameld is constant en schommelt tussen de 58% en 60%.

Afvalstroom:	Ingezameld afval in 2013 (ton)	% in restafval	in restafval (ton)	gescheiden ingezameld (%)
Restafval	2270	-	-	-
Grof huishoudelijk restafval	615	-	-	-
Gft-afval	1552	23	522	75
Kunststof	125	15	341	27
Oud papier en karton	820	10	227	78
Glas	387	5	107	78
Textiel	48	2	48	50
Kringloop	14	0	0	100
Wit- en bruingoed	69	1	32	68
Grof tuinafval	559	0	0	
Puin	321	4	84	79
Hout	251	2	52	83
Klein chemisch afval	30	0	0	0
Metalen	44	5	120	27
Banden	9	-	-	100
Asbest	4	-	-	100
Overig	-	33	738	
Totaal	7118	100	2270	

Tabel 3. Percentages gescheiden ingezameld afval in 2013 in Woudenberg op basis van de sorteeraanlyse 2013

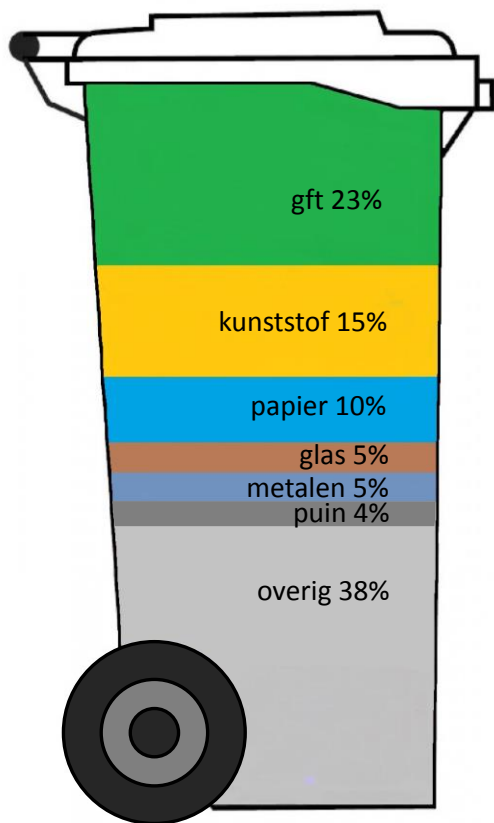
Ieder jaar wordt er een sorteeraanlyse uitgevoerd. De uitkomsten van de sorteeraanlyse geven een representatief beeld over de samenstelling van het restafval. Uit tabel 3 kan geconcludeerd worden dat 73% van het metaalafval, 73% van het kunststof, 50% van het oude textiel, 25% van het GFT afval, 22% van het oud papier en glas nog in het restafval terecht komt.

In figuur 4 is de samenstelling van het restafval in de gemeente Woudenberg in 2013 visueel weergegeven. Hierbij moet opgemerkt worden dat deze samenstelling representatief is voor de laagbouw woningen in Woudenberg met een papiercontainer.

Van de inhoud van de restafvalcontainer hoort 62% van het afval niet in de restafvalcontainer thuis maar bij de diverse gescheiden afvalfracties.

De fractie overig (38%) bestaat uit: textiel, hout, wit- en bruingoed, drankenkartons, luiers, klein chemisch afval en restafval.

Door het afval nog beter te scheiden is er nog veel (milieu)winst te behalen.



Figuur 4: Samenstelling van restafval in de gemeente Woudenberg in 2013

5. Verbeterpunten

In dit hoofdstuk worden 10 verbeterpunten (zie tabel 4) beschreven die de komende jaren zullen worden voorbereid, uitgewerkt en uitgevoerd:

	Doel	Maatregelen
1	Hoeveelheid restafval verminderen	Invoering Diftar
2	Verminderen illegaal aanbieden van rest- en gft-afval	Invoeren van containermanagement voor rest- en gft-afval, toezicht
3	Meer inzamelen gft-afval	Grotere minicontainers
4	Meer inzamelen oud papier	Minicontainer voor papier in het buitengebied
5	Meer inzamelen textiel	Meer brenglocaties, voorlichting
6	Meer inzamelen glas	Voorlichting
7	Meer inzamelen kunststof verpakkingen	Voorlichting
8	Minder zwerfafval	Voorlichting
9	Voorzieningen vernieuwen	Containers milieustraat vernieuwen
10	Informatie verbeteren	Invoeren afvalscheidingsapp

Tabel 4. De doelen en maatregelen om meer afval gescheiden in te zamelen in Woudenberg .

5.1 Hoeveelheid restafval verminderen

De landelijke overheid wil in 2015 65% van het huishoudelijk afval scheiden. In de toekomst zal het gewenste scheidingspercentage verder verhoogd worden. De inwoners van de gemeente Woudenberg scheiden op dit moment 59% van het afval. We doen het goed, maar het kan beter. Er zijn maatregelen nodig om meer restafval te gaan scheiden.

Er is gekeken naar verschillende systemen die bij andere gemeenten zijn ingevoerd (zie ook paragraaf 2.3). Het "omgekeerd inzamelen" is voor Woudenberg geen goede keuze. Aangezien er veel leidingen door de gemeente lopen is het lastig om voldoende containers nabij de woningen te realiseren, daarnaast vergt het een behoorlijke investering. Experimenten met het belonen van het brengen van gescheiden afval zijn zeer interessant, maar voor Woudenberg minder geschikt. Dit wordt vooral gebruikt in grote steden met veel hoogbouw, waar maar weinig mensen gebruik maken van minicontainers.

Invoering diftar

Om de hoeveelheid restafval te verminderen is het voorstel om een eenvoudig diftar systeem introduceren. Tariefdifferentiatie is een financiële stimulans voor het gescheiden aanbieden van afval. In de praktijk is er daardoor (veel) minder restafval en dat draagt bij aan een duurzame samenleving.

De beste inzamelresultaten met diftar worden behaald in gemeenten die gebruik maken van een 'dure' afvalzak voor het restafval (zie figuur 3). De gemeente Woudenberg is tevreden met de restafvalcontainer en wil de zak voor restafval niet terugbrengen in het straatbeeld. Het voorstel is om te kiezen voor een eenvoudig diftar systeem op basis van de frequentie waarmee de inwoners de restafval - container aan de straat plaatsen.

Iedereen betaalt een vast basistarief voor de afvalinzameling. Daarnaast betalen inwoners per keer dat de restafvalcontainer aan de weg geplaatst wordt. De bewoners van de hoogbouw betalen naast het basisbedrag een vergoeding per keer dat ze gebruik maken van de ondergrondse restafvalcontainer. Inwoners met veel restafval betalen meer. *De vervuiler betaalt en goed scheiden loont.*

Voor GFT afvalinzameling hoeft niet te worden betaald. Resultaten uit veel andere gemeenten waar men betaalt voor het aantal keer dat men restafval aanbiedt, laten zien dat de meeste inwoners (70 tot 80%) lukt om minder te betalen dan anders het geval zou zijn geweest. Er zitten veel voordelen en een paar nadelen aan de invoering van diftar:

De voordelen van diftar zijn:

- meer gescheiden afvalinzameling
- meer grondstoffen hergebruikt
- minder restafval
- minder CO2 uitstoot (door minder verbranding van restafval)
- de vervuiler betaalt
- 70-80% van de inwoners betaalt minder
- goed voor het milieu
- bewustwording

De nadelen van diftar zijn:

- 20-30% van de inwoners betaalt meer
- mogelijke toename zwerfafval

Er zal een nieuwe aanbesteding moeten komen voor het ophalen van het huisvuil die gebaseerd is op een tarief per keer dat een minicontainer aan de straat geplaatst wordt en niet op de totale hoeveelheid afval die ingezameld wordt, zoals nu het geval is.

Het huidige contract met de afvalinzamelaar loopt tot 31 december 2014 en is met 2 jaar verlengd tot 31 december 2016. De mogelijkheid bestaat om dit contract nog een keer met 2 jaar te verlengen. Het aflopen van de contracttermijn is een logisch moment om het inzamelsysteem te veranderen en diftar in te voeren.

Een beslisdocument voor de invoering van diftar, een financiële doorrekening, gedetailleerde planning en communicatieplan zal eind 2015 aan de gemeenteraad worden aangeboden.

5.2 Verminderen illegaal aanbieden van rest- en gft-afval

Voordat het diftar systeem ingevoerd kan worden zullen de minicontainers vernieuwd worden en voorzien worden van een chip. Er zal een Container Management Systeem (CMS) aangeschaft worden. Hiermee kan precies bepaald worden wanneer en op welk adres een container aan de straat is geplaatst. De gegevens uit het CMS systeem worden gebruikt om de afvalstoffenheffing te berekenen. Deze wordt bepaald aan de hand van het aantal containers (indien inwoners niet voldoende hebben aan één minicontainer kunnen ze tegen betaling een tweede aanvragen) en het aantal keren dat ze een restafvalcontainer aan de straat plaatsen.

Er zullen minder fouten in de containerregistratie voorkomen dan nu het geval is en het illegaal aanbieden van rest- en gft-afval wordt voorkomen. Als een container bij het verkeerde adres staat wordt deze niet geleegd. Hierdoor zal de totale hoeveelheid afval niet afnemen, maar zullen de inkomsten wel stijgen.

5.3 Meer inzamelen gft-afval door 180 liter minicontainers

Alle minicontainers zullen 180 liter worden, net als de huidige papiercontainer. Eén van de verbeterpunten uit de afvalinzameling evaluatie 2013 is dat 20% van de inwoners graag een grotere minicontainer voor gft-afval wil. De gft-container is nu 140 liter en wordt ook 180 liter. De gemeente zal hiermee meer gft-afval gescheiden inzamelen.

Iedereen krijgt dezelfde containers, waarvan de deksels gewisseld kunnen worden.

Sinds een aantal jaren wordt het kunststof uit het restafval gehaald. Hierdoor is er veel ruimte in de restafvalcontainer. Er belandt vaak sloopafval of afval uit de schuur in de restafvalcontainers. Door de restafvalcontainer van 240 liter te verkleinen naar 180 liter wordt voorkomen dat mensen afval uit de schuur of van een verbouwing in de restafvalcontainer stoppen. De 140 liter container wordt ook 180 liter, maar door de invoering van diftar zullen de mensen deze container alleen vullen met restafval, zodat het aantal keren dat een container aan de straat geplaatst wordt minimaal is.

Tevens wordt het voorraadbeheer van de minicontainers op de milieustraat sterk vereenvoudigd. Er hoeft maar 1 soort body aanwezig te zijn en 3 soorten deksels (grijs, groen en blauw). Tevens zal het aantal omwisselingen van mensen die een ander formaat container wensen stoppen aangezien iedereen hetzelfde formaat containers krijgt.

De inwoners die in de tweede fase van het Groene Woud zijn komen wonen hebben allemaal 180 liter minicontainers gekregen. De ervaringen zijn goed, er zijn zeer weinig klachten.

5.4 Meer inzamelen oud papier

Uit de evaluatie van de afvalinzameling 2013 bleek dat veel bewoners (73%) in het buitengebied graag een eigen minicontainer voor oud-papier willen. De gemeente wil dit in samenwerking met de vrijwilligersorganisaties die het papier inzamelen, gaan realiseren en daarmee meer oud papier gaan inzamelen én in de behoefte voorzien die er is.

5.5 Meer inzamelen glas

Uit de sorteeraanlyse blijkt dat 22% van het glas nog in het restafval beland. Door meer voorlichting te geven wil de gemeente meer glas uit het restafval gescheiden inzamelen.

Onlangs heeft de landelijke organisatie Nedvang in samenwerking met een aantal gemeenten een actie gestart om het scheiden van glas te verbeteren onder het motto 'Glas in 't bakkie!'. Deze campagne is een initiatief van Nedvang, in opdracht van het Afvalfonds Verpakkingen, waarin producenten en importeurs zijn verenigd die in Nederland verpakte producten op de markt brengen. Daaronder vallen ook producten in glazen verpakkingen. De gemeente gaat bij deze campagne aansluiten. De frequentie van het legen van de glascontainers wordt aangepast zodat de glasbakken minder vaak vol zitten.

5.6 Meer inzamelen textiel

Uit de evaluatie afvalinzameling 2013 is gebleken dat containers volgens de inwoners vaak vol zijn en dat men het aantal containers is te klein vindt.

In samenwerking met de inzamelaar, de eigenaar van de textielcontainers gaan we meer brenglocaties creëren en de frequentie van het legen van de bakken optimaliseren.

In samenwerking met de inzamelaar zal voorlichting gegeven worden over de samenstelling van het textiel dat in de container kan. Gebleken is dat 86% van de inwoners alleen textiel inlevert dat nog door anderen gedragen kan worden, terwijl tegenwoordig ook het kapotte en versleten textiel in de textielcontainer mag.

5.7 Meer inzamelen kunststof verpakkingen

De gemeente wil door het geven van voorlichting meer kunststof verpakkingen uit het restafval halen. Hiervoor wordt aangesloten bij landelijke campagnes van Plastic Hero en Nedvang.

5.8 Minder zwerfafval

De gemeente wil de inwoners, met name de scholieren voorlichten over het voorkomen van zwerfafval.

Ook zullen er in het centrum gescheiden afvalbakken worden geplaatst.

5.9 Voorzieningen vernieuwen

De containers op de milieustraat zijn verouderd en zijn versleten. In het kader van de milieuvergunning moeten de containers aan bepaalde eisen voldoen. De gemeente gaat nieuwe containers aanschaffen.

5.10 Informatie verbeteren

De gemeente gaat de informatievoorziening over de afvalscheiding verbeteren door een afvalscheidingsapp te introduceren. Burgers kunnen op hun telefoon of tablet informatie vinden over de afvalinzameling. De app geeft antwoord op de vier meest voorkomende vragen over afval:

1. Wat moet in welke afvalbak?
2. Waar kan ik naar toe met mijn afval?
3. Wat gebeurt er met het afval na inzameling?
4. Wat is het nut van afval scheiden en recyclen?

5.11 Toekomstige ontwikkelingen

De landelijke ontwikkelingen op het gebied van afval gaan snel. Mochten er landelijke ontwikkelingen komen, zoals de mogelijkheid om drankenkartons uit het restafval te halen met een bijbehorende producenten vergoeding, of een nieuwe mogelijkheid om luiers te verwerken, dan kan de uitvoering afwijken van dit verbeterplan. Het beoogde resultaat en de eindbestemming blijft hetzelfde.

6. Planning

In tabel 5 staat de planning voor de jaren 2015 tot en met 2017 die gehanteerd wordt om de maatregelen in dit verbeterplan uit te voeren.

Maatregelen	2015	2016	2017
Minicontainer voor papier in het buitengebied	X		
Meer brenglocaties textiel en voorlichting textiel	X		
Containers milieustraat vernieuwen	X		
Aanschaf 180 liter minicontainers		X	
Invoeren van containermanagement voor rest- en gft-afval		X	
Aanbesteding contract inzameling rest- en gft-afval		X	
Voorlichting invoering diftar		X	
Invoering Diftar			X
Voorlichting kunststof verpakkingen		X	
Voorlichting glas			X
Voorlichting zwerfafval	X	X	X
Plaatsen gescheiden afvalbakken in centrum			X
Invoeren afvalscheidingsapp			X

Tabel 5. De planning voor 2015- 2017 om de maatregelen uit te voeren.

7. Financiën

7.1 Huidige situatie afvalstoffenheffing

De afvalinzameling wordt betaald vanuit de afvalstoffenheffing. De afvalstoffenheffing is een baatbelasting en mag alleen voor afval gebruikt worden. Om tekorten of overschotten op het gebied van afval op te vangen wordt er gebruik gemaakt van een egalisatiefonds.

Voor een aantal afvalstromen (glas, papier, kunststof, metalen en wit-en bruingoed) ontvangt de gemeente vergoedingen. Deze vergoedingen en een laag tarief voor het verbranden van restafval hebben er voor gezorgd dat de gemeente de afgelopen jaren een overschot had op de afvalbalans. Ook het nog gebruiken van minicontainers (bruin) terwijl deze afgeschreven zijn, zorgen voor een voordeel in de tarieven. Er is immers geen kapitaallast hiervoor. De jaarlijkse overschotten zijn gestort in het egalisatiefonds voor afval. In dit egalisatiefonds zat eind 2013 €385.962 (zie tabel 6).

Vanuit het egalisatiefonds zijn in 2013 de papiercontainers in de bebouwde kom gefinancierd (in één keer gedekt). Naast het verbeteren van de (voorzieningen voor de) afvalinzameling is de afvalstoffenheffing de afgelopen jaren ook 2 keer verlaagd (zie tabel 6). Ook in de begroting 2015 is deze € 204 (meerpersoonshuishouden) aangehouden.

Egalisatiefonds	Balans 31 dec. (€)	Afvalstoffenheffing Eenpersoons (€)	Afvalstoffenheffing Meerpersoons (€)
2009	39.554	181,50	242
2010	202.054	181,50	242
2011	381.101	162	216
2012	361.071	162	216
2013	385.962	153	204
2014	-	153	204

Tabel 6. Overzicht van het saldo in het egalisatiefonds en de afvalstoffenheffing in het bijbehorende jaar.

7.2 Ontwikkelingen afvalstoffenheffing

Op het gebied van afvalstoffen is het kabinet voornemens om in 2015 de afvalstoffenbelasting in te voeren. Per 1 januari 2015 zal een belasting worden geheven op het verbranden van afval van €13,- per ton. De gemeente Woudenberg levert jaarlijks ongeveer 2900 ton brandbaar afval (restafval en grof huishoudelijk afval). In de begroting voor 2015 is hiervoor al structureel een bedrag van €38.000 opgenomen.

Daarnaast zijn én zullen de vergoedingen van bepaalde afvalstromen (glas, papier, kunststof) die de gemeente ontvangt naar beneden worden bijgesteld. De inzameling van kunststof in Woudenberg is een succes en elk jaar wordt er meer opgehaald. Als stimulans en service stelt de gemeente Woudenberg de kunststofzakken gratis ter beschikking. De behoefte aan kunststof zakken is hoog en de aanschaf van deze zakken kost de gemeente elk jaar meer.

Ook hebben we te maken met de noodzakelijke investeringen, zoals vervanging van minicontainers en vervanging van de containers op de milieustraat. Bij verandering van dienstverlening op het gebied van afval zullen er ook investeringen nodig zijn om te voorzien in de deze verandering.

Het opgebouwde saldo in het egalisatiefonds is hard nodig om de ontwikkelingen (landelijk en lokaal) op het gebied van de afvalstoffenheffing op te vangen. De verwachting is dat het overschot in het egalisatiefonds de komende jaren sterk daalt. Dit staat los van de kosten van de voorstellen in dit verbeterplan. In de volgende paragraaf wordt hier op ingegaan.

In de kadernota 2016 worden wederom de baten en de lasten inzichtelijk gemaakt op afvalgebied. Eventuele consequenties voor de afvalstoffenheffing worden in de kadernota 2016 aan u voorgelegd.

7.3 Kosten verbeterplan

In tabel 7 staat een overzicht van de kosten en uren die gemaakt worden bij de uitvoering van de maatregelen. De benodigde ambtelijke uren bedragen 610. De uren die vanuit het IBMN nodig zijn om de aanbestedingen te begeleiden zijn niet in dit schema opgenomen.

De investeringen betreffende vervanging minicontainers en de containers op de milieustraat zijn noodzakelijke investeringen die in ieder geval gedaan dienen te worden.

Het invoeren van een containermanagementsysteem voor rest- en gft afval is niet alleen voor het invoeren van diftar nodig. Vragen over afvalstoffenheffing kunnen sneller beantwoordt worden, er ontstaat een beter beeld van het aantal containers dat een huishouden tot zijn beschikking heeft en "illegale" praktijken worden geëlimineerd. De inkomsten zullen daardoor stijgen.

Maatregelen	Kosten of kapitaallasten 2015 (€)	Kosten of kapitaallasten 2016 (€)	Kosten of kapitaallasten 2017 (€)	Uren
Minicontainer voor papier in het buitengebied*	1.034	1.034	1.034	50
Meer brenglocaties textiel en voorlichting textiel	1.000			20
Containers milieustraat vernieuwen**		7.195	7.195	20
Aanschaf 180 liter minicontainers voor rest- en gft-afval***	20.686	20.686	20.686	100
Invoeren van containermanagement voor rest- en gft-afval		4.998	4.998	80
Aanbesteding contract inzameling rest- en gft-afval				100
Voorlichting invoering diftar		10.000		20
Invoering Diftar****			20.000	40
Voorlichting kunststof verpakkingen			0	20
Voorlichting glas			0	20
Voorlichting zwerfafval*****	12.000	12.000	12.000	50
Plaatsen gescheiden afvalbakken in centrum*****			6.000	10
Invoeren afvalscheidingsapp			0	80
Ten laste van het egalisatiefonds	€22.720	€43.913	€53.913	
Ten laste van zwerfvuilsubsidie	€12.000	€12.000	€ 18.000	
Totaal ambtelijke uren				610

Tabel 7. De kosten en uren die gemaakt worden bij de uitvoering van de maatregelen. Alle bedragen zijn incl. BTW.

* Geschat op basis van de offerte voor de papiercontainer in 2013
€ 28 X 500

** Het bedrag dat nodig is voor de aanschaf van 10 nieuwe containers op de milieustraat is o.a. afhankelijk van de gewenste kwaliteit van de containers.

*** Geschat op basis van de offerte voor de papiercontainer in 2013
€ 28 X 10.000

**** De te verwachten kosten voor extra facturatie (registratie aanbieden restafval kliko) e.d. worden geschat op € 20.000

***** Voor zwerfafval ontvangen we jaarlijks een bedrag van €1,19 cent per inwoner. Dit komt neer op een bedrag van €14.000,- per jaar. Dit bedrag mag uitsluitend voor zwerfafval gebruikt worden.

De noodzakelijke investeringen (*los van het verbeterplan*) als vernieuwen containers milieustraat, vervanging minicontainers rest- en gft-afval worden afgeschreven over 15 jaar en het invoeren van containermanagement wordt afgeschreven over 7 jaar. Er is in Tabel 7 een doorkijk gegeven van de kapitaalslasten tot en met 2017.

De investering voor aanschaf van de minicontainer voor papier in het buitengebied (*komt uit verbeterplan*) worden eveneens afgeschreven over 15 jaar. Er is in Tabel 7 een doorkijk gegeven van de kapitaalslasten tot en met 2017.

In bijlage I vindt u de investering per maatregel en de kapitaallasten tot en met 2018. In 2015 zijn de kapitaallasten voor de papiercontainers in het buitengebied en de aanschaf van 180 liter minicontainers rest- en GFT-afval in de kapitaallasten meegenomen. Vanaf 2016 komen daar de kapitaalslasten voor de vervanging van de containers op de milieustraat en de aanschaf van het Container Management Systeem er bij. Na 2016 bedragen de kapitaalslasten jaarlijks € 33.914,-.

De rest van de kosten van de maatregelen uit het verbeterplan komen minimaal ten laste van het egalisatiefonds. De meeste kosten worden gedekt door de zwerfvuilsubsidie die we ontvangen.

Elk concreet uitwerkingsvoorstel van een maatregel zal met een financiële doorrekening voorgelegd worden aan de raad.

7.4 Baten verbeterplan

In 2013 leverde de gemeente Woudenberg 184 kg restafval per inwoner aan. Ervaringen uit andere gemeente laten zien dat er gemiddeld 150 kg restafval wordt aangeleverd in een diftar gemeente. Dit is wel afhankelijk van het gekozen diftar systeem. Een reductie van 34 kilo per inwoner en (ruim) 12.000 inwoners zorgt ervoor dat er 408.000 kg restafval minder wordt aangeleverd. Voor het verwerken van het restafval betaalt de gemeente € 97,80 per ton (inzameling € 44,80, verbranding € 40,- per ton, en afvalstoffenbelasting € 13,- per ton) Dit betekent een besparing van € 39.900,- op jaarbasis. Echter één derde van het niet aangeboden restafval zal naar de gft container gaan. Voor de inzameling en verwerking van het gft-afval betaalt de gemeente € 76,- per ton. Voor de afvalstromen papier, textiel, ijzer, glas, kunststof, wit- en bruingoed krijgt de gemeente vergoedingen die (bijna altijd) kostendekkend zijn. De besparing op de verbrandingskosten voor het restafval worden geschat op €24.000 vanaf 2017. Dit bedrag wordt meegenomen in de meerjarenbegroting.

Afvalstroom:	Samenstelling van het huidige restafval	Hoeveelheid in restafval (ton)	Besparing per ton	Besparing
GFT	23%	522	€21,80	€11.380
Kunststof	15%	341	€97,80	€33.349
Oud papier en karton	10%	227	€97,80	€22.200
Glas	5%	113	€97,80	€11.051
Metalen	5%	113	€200,00	€22.600
Puin	4%	91	€80,80	€7.353
Overig	38%	863	-	
Totaal		2270		€107.933

Tabel 8. De maximale besparing door het goed scheiden van afval

In figuur 4 staat de verdeling van het afval dat op dit moment in de restafvalcontainer zit. Als de 62% van de afvalstoffen die niet tot de overige categorie behoren uit het restafval worden gehaald en gescheiden worden ingezameld, levert dat de gemeente €107.933 op (zie tabel 8). Door goed te scheiden heeft de burger zelf invloed op de hoogte van zijn/haar afvalstoffenheffing. Goed scheiden is merkbaar in de portemonnee (**PROFIT**).

Naast deze financiële baten ligt het accent uiteraard op de winst die er te behalen is in het milieu én de samenleving. Met andere woorden DUURZAAMHEID.

Door o.a. het invoeren van diftar zal het scheidingspercentage aanzienlijk toenemen. Hierdoor ontstaat er minder restafval. Minder restafval betekent minder verbranding en hiermee minder uitstoot van het broeikasgas CO₂. (Meer) inzameling van gft-afval (grotere formaat minicontainer) wordt op een milieubewuste manier verwerkt tot compost en ingezet voor het opwekken van groene stroom (**PLANET**).

Het serviceniveau voor de burger blijft hoog. De focus ligt op het gescheiden inzamelen bij de bron of zodanig voorzieningen realiseren dichtbij de bron. Dit heeft zeker draagvlak bij de burger en stimuleert om daadwerkelijk het afval te scheiden. Het inzamelen, sorteren en verwerken van afvalmaterialen levert meer werkgelegenheid op. Bovendien vinden veel van die werkzaamheden regionaal

plaats. De extra werkgelegenheid die met hergebruik of recycling ontstaat, biedt kansen voor mensen met een afstand tot de arbeidsmarkt **(PEOPLE)**.

