
PARTICIPATIEVERSLAG FASE B OMGEVINGSVISIEDAG 2026

Omgevingsvisie Woudenberg

28 april 2026

RHO ADVISEURS

DATUM 28 april 2026
KENMERK 20250612/231126/

**PROJECT
PROJECTLEIDER** Omgevingsvisie Woudenberg
ir. G.S. van Loenen

**OPDRACHTGEVER
PROJECTNUMMER** Gemeente Woudenberg
20250612

**AUTEUR
STATUS** J. van Velden | T.V. Walstra
Definitief



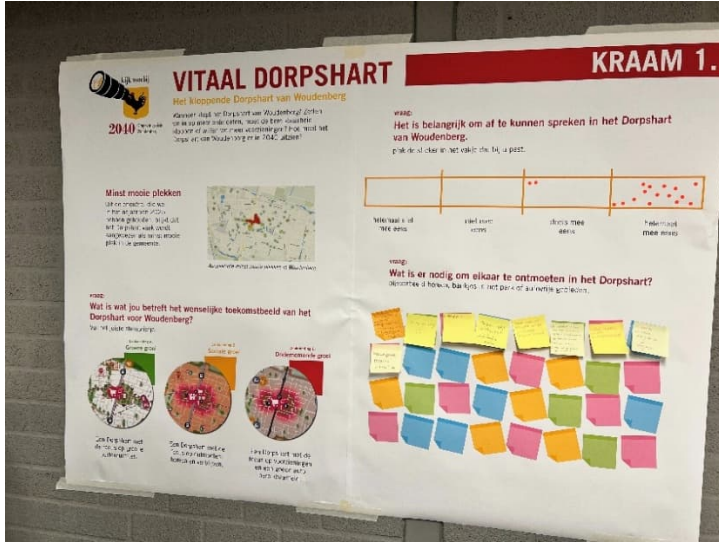


INHOUD

1. Inleiding	4
2. Vitaal dorpshart	5
3. Landschap en buitengebied	6
4. Bestaande wijken en voorzieningen	7
5. Wonen en groei	9
6. Werken en bedrijvigheid	10
7. Mobiliteit en bereikbaarheid	11
8. Energietransitie en klimaatadaptatie	13

2. VITAAL DORPSHART

Wanneer klopt het Dorpshart van Woudenberg? Zetten we in op meer ontmoeten, de bereikbaarheid of willen we meer voorzieningen? Hoe moet het Dorpshart van Woudenberg er in 2040 uit zien?



Stemming: Wat is wat jou betreft het wenselijke toekomstbeeld van het Dorpshart voor Woudenberg?

Uit de stemmen komt naar voren dat het meest wenselijke toekomstbeeld voor het centrum scenario A is (12 stemmen), daarna B (5 stemmen) en tot slot C (2 stemmen).



Een Dorpshart met de focus op groene buitenruimtes.



Een Dorpshart met de focus op ontmoeten, horeca en verblijven.



Een Dorpshart met de focus op voorzieningen en een goede auto bereikbaarheid.

Stelling: Het is belangrijk om af te kunnen spreken in het dorps hart van Woudenberg
Veruit de meeste deelnemers zijn het helemaal eens met de stelling en een aantal deels mee eens.

Vraag: Wat is er nodig om elkaar te ontmoeten in het dorps hart?

Aanwezigen vinden het belangrijk om af te kunnen spreken in het centrum. Zo is voorgesteld het centrum autoluw tot autovrij te maken met meer groen, een fontein en een betere verblijfskwaliteit. Er is de wens om het centrum te versterken met horeca, door middel van pleinen, terrassen en parkachtige plekken. Ook is het belang van een gevarieerd winkelaanbod en voorzieningen zoals openbare toiletten, watertappunten en speelelementen (zoals schak/ damtafels) benoemd. Boven winkels en horeca kan er ruimte worden gemaakt voor woningen voor starters en ouderen.

Ingebrachte input uit de twee verdiepende sessies (totaal ca. 7 deelnemers)

Het dorps hart kan beter functioneren door pleinen en terrassen actiever te benutten en om leegstand op bepaalde plekken aan te pakken. Er werden kansen gezien om het centrum compacter en gezelliger te maken, met een beter aansluitend winkelaanbod en meer horeca met terrassen (zoals Sous chef). De markten zorgen volgens hen voor een prettige drukte, maar de algehele sfeer wordt nog als onvoldoende ervaren. Het winkelgebied bij de Jumbo moet behouden blijven, maar de verkeerssituatie (smalle stoep, slecht zicht) en oversteek van de provinciale weg kan beter.

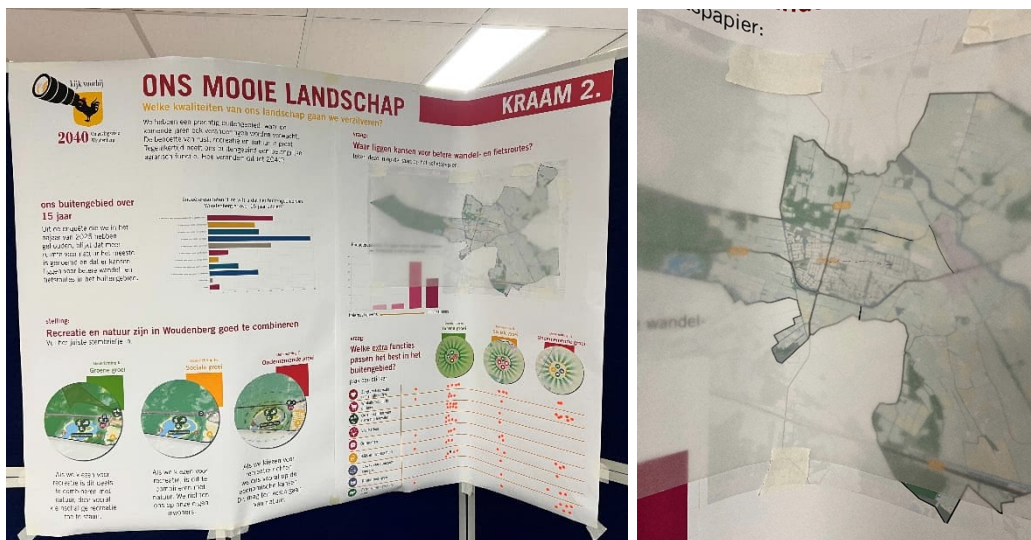
Veel aandacht ging uit naar de verkeerssituatie: op meerdere plekken is deze onduidelijk of onveilig, met name voor voetgangers en fietsers. Er is gesproken over autoluwe zones op bepaalde tijden te maken (fiets voorrang, auto te gast), maar enkel als het verkeer rondom goed ontsloten kan worden. Ook werden knelpunten benoemd rond parkeren en bevoorrading van winkels door bijvoorbeeld specifieke laad- en losplaatsen aan te wijzen voor de openingstijden van winkels. Tot slot werd het belang benadrukt van goede bewegwijzering en ontsluiting, zodat met name inwoners uit Hoeveelaar makkelijker hun weg naar het centrum vinden.

Overige ingebrachte input uit de markt

Er is aangegeven dat het dorpshart aantrekkelijker en levendiger kan worden ingericht door meer groen en een klimaatadaptieve openbare ruimte, met voldoende zitplekken die het hele jaar bruikbaar zijn. Belangrijk werd gevonden dat het centrum uitnodigt tot ontmoeten, met horeca, terrassen en een markt die zorgt voor levendigheid. Daarnaast werd gewezen op het belang van goede en toegankelijke parkeermogelijkheden, inclusief extra invalide parkeerplaatsen. Ook is genoemd dat leegstaande panden kunnen worden benut door lokale boeren voor de verkoop van streekproducten en werden ruimere openingstijden van winkels op zondag geopperd.

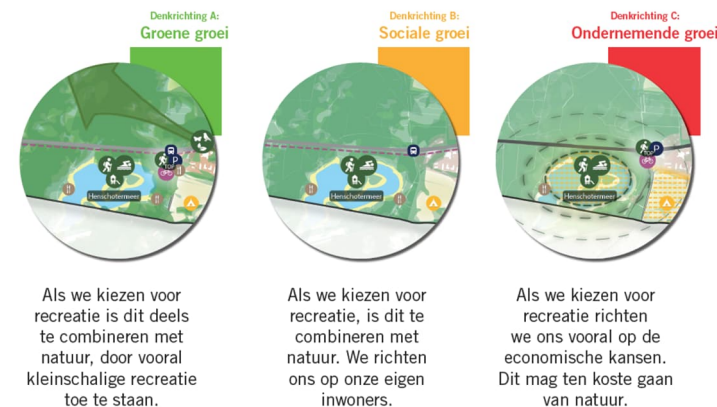
3. LANDSCHAP EN BUITENGEBIED

We hebben een prachtig buitengebied, waar de komende jaren ook veranderingen worden verwacht. De behoefte van rust, recreatie en natuur is groot. Tegelijkertijd heeft ons buitengebied een belangrijke agrarisch functie. Hoe verandert dit tot 2040?



Stemming: Recreatie en natuur zijn in Woudenberg goed te combineren

Het scenario groene groei (8 stemmen) en het scenario sociale groei (8 stemmen) hebben de meeste stemmen opgehaald. Het scenario ondernemende groei kreeg 2 stemmen. Tegelijkertijd weten deelnemers meer extra functies aan het buitengebied toe te schrijven bij ondernemende groei dan bij sociale groei.



Vraag: Waar liggen de kansen voor betere wandel- en fietsroutes?

Op de kaart zijn de volgende wegen aangewezen: Stationsweg-West, het doortrekken van fietspad Spoorlaan naar Groenewoudsesteeg, Parallelweg op het bedrijventerrein en een aansluiting van de Europaweg naar de Monnickendijk.

Vraag: Welke extra functies passen het beste in het buitengebied?

Er worden veel kansen gezien voor extra functies die passen in het buitengebied. Er zijn 9 functies voorgesteld waarop 'gestemd' kon worden:

- Zorgfuncties: 10
- Kopen bij de boer: 12
- Groene randen voor biodiversiteit: 7
- Voedselbos: 7
- Ontmoeten: 7
- B&B en overnachten: 9
- Opwek van duurzame energie: 7
- Kleine bedrijven: 4
- Extra ruimte voor de boer: 8

Ingebrachte input uit de verdiepende sessie (ca. 10 deelnemers)

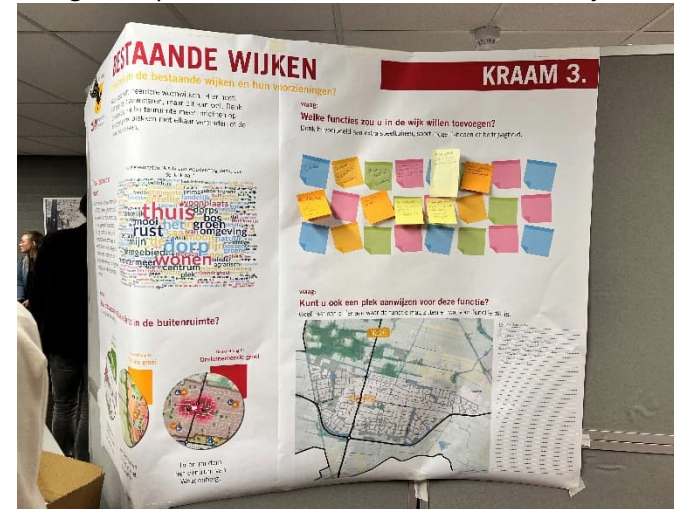
Aanwezigen gaven aan dat agrarisch natuurbeheer kansen biedt, maar in de praktijk lastig is door beperkingen vanuit onder andere NNN-gebieden, en er mogelijk kansen zijn om dit op te pakken met de landgoederen. Over akkerbouw werd gesteld dat dit vooral een keuze is van stoppende boeren. Het behoud van grasland werd belangrijk gevonden vanwege de landschappelijke kwaliteit en de combinatie met agrarisch gebruik. Een belangrijk thema was de spanning tussen het bestaansrecht van agrariërs en het verdienmodel om aan nieuwe eisen en regelgeving te voldoen. Er zijn verschillende toekomstbeelden benoemd, zoals extensivering (bijvoorbeeld biodiversiteit of voedselbossen) of intensivering (wat vaak vastloopt binnen bestaande bouwblokken). Verder werd gewezen op het belang van perspectief voor blijvende boeren, met focus op innovatie in plaats van recreatie en aandacht voor het beheer van het landschap bij stoppende boeren. Tot slot is benoemd dat recreatie kan worden gestimuleerd, bijvoorbeeld door uitbreiding van klompenpaden, maar dat dit wellicht ook botst met het toenemende verkeer op de wegen. Veilige, aparte fiets- en wandelroutes hebben de voorkeur.

Overige ingebrachte input uit de markt

Tijdens de markt werd aangegeven dat het buitengebied sterker kan worden ingericht op biodiversiteit, onder andere door houtwallen, en meer aandacht voor schaduw (ook voor vee). Het karakter van het landschap is belangrijk, zo werd aangegeven om bestaande/nieuwe bedrijven door groen af te schermen. Ook is aandacht gevraagd voor voldoende ruimte rond agrarische bedrijven en binnen bouwblokken voor verbreding, extensivering en dierenwelzijn, evenals de mogelijkheid om bij opvolging ouders op het erf te laten blijven wonen. Tegelijkertijd werden zorgen geuit over verkeersveiligheid en leefbaarheid, zoals de steeds groter wordende landbouwmachines op smalle wegen in combinatie met de fietsers en sluiptverkeer van woon-werk door het buitengebied. Ook werd benoemd dat grootschalige energieopwekking, zoals zonnevelden, niet passend wordt gevonden in het landschap en dat energie op dak de voorkeur heeft. Tot slot is er de wens voor uitbreiding van MTB-routes en zijn er zorgen over de aanwezigheid van de wolf.

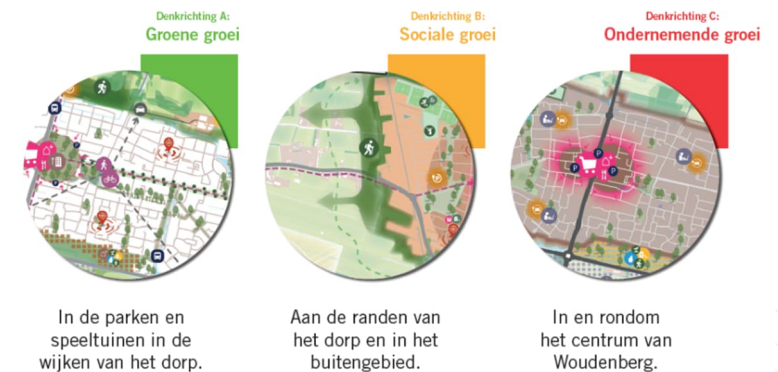
4. BESTAANDE WIJKEN EN VOORZIENINGEN

Woudenberg heeft meerdere woonwijken. Hier hoeft niet per se veel te veranderen, maar dit kan wel. Denk bijvoorbeeld aan de buitenruimte meer inrichten op ontmoeten, groene plekken met elkaar verbinden of de wijken mooier maken.



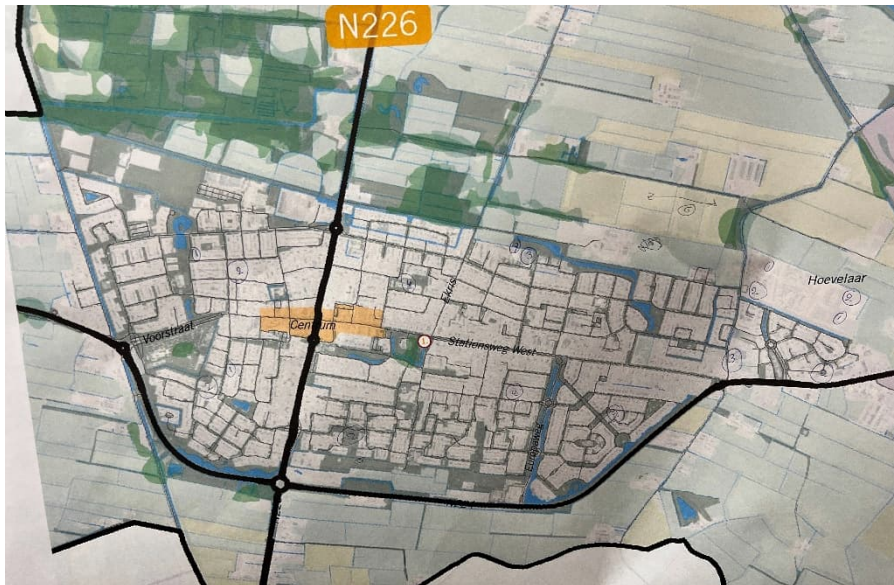
Stemming: Waar ontmoeten we elkaar het liefst in de buitenruimte?

Het scenario groene groei heeft op dit thema de meeste stemmen (8). De overige thema's hadden beiden 6 stemmen.



Vraag: Welke functies zou u in de wijk willen toevoegen?

Functies die hierbij zijn benoemd, zijn: bankjes, buurtbibliotheek, speeltuin, hondenspeelveld, buurthuis, sporttoestel. Ook is door sommigen benoemd dat het belangrijk is om speeltuinen tijdig te plaatsen en niet om te bouwen tot hondenuitlaatplek. Daarnaast is er de wens om inheemse, grote bomen langs de straten te plaatsen en op meer plekken in de wijk perkjes met eetbare planten.



Er is gevraagd welke nieuwe functies in de wijk passend zijn. Met een cijfer kon een suggestie gedaan worden voor de nieuwe functie. Cijfers op kaart: 1) speeltuin, 2) ontmoetingsplekken, 3) wandelpad, 4) speelgelegenheid/ toestellen 7+ jaar (aanvulling op huidig), 5) ontmoetingsplek jongeren 15-16, 18-20 > jaar vraag wat ze nodig hebben 6) volkstuinten, 7) hondenspeelveldjes

Ingebrachte input uit de verdiepende sessies (ca. 15 deelnemers)

Er zijn verschillende ideeën geopperd voor voorzieningen in de wijk. Het Cultuurhuis, de Heuvelrugtuin en het gebruik van de schoolpleinen als speeltuin worden gezien als

goede voorbeelden. Er is een wens voor een kinderboerderij, een definitieve plek voor de volkstuintenvereniging, gemengde woonvormen voor jong en oud met een 'huiskamer' en een plek voor jongeren (bijv. jeugdthunk), mits dat niet voor overlast zorgt. Het behoud van het groen en aanplanting van nieuw groen in de bestaande wijken wordt belangrijk gevonden. Evenals het spelen, sporten en ontmoeten in de openbare buitenruimte.

Er worden koppelkansen gezien voor de herinrichting van de openbare ruimte wanneer leidingen worden vervangen. En om meer ruimte te maken in de straten/ bochten bij de huizen door bijv. een gezamenlijke fietsenstalling of door straten af te sluiten en te stimuleren dat er meer wordt geparkeerd aan de rand of op een parkeerplaats aan de rand. Hierdoor ontstaat er meer ruimte voor ontmoeting en openbare ruimte in de woonwijken.

Een goed voorbeeld van een bestaande wijk is Groene Woud. Hier is een mix van woningen, voorzieningen, ontmoetingsplekken en speelplekken. In overige bestaande wijken (uit de jaren 60/70) zijn er weinig voorzieningen en kan er meer ruimte worden gemaakt voor meer levendigheid overdag door onder andere maatschappelijke voorzieningen zoals een buurthuis. De groenvoorzieningen verschillen per wijk. Aan meer plekken voor bedrijvigheid in de wijken wordt in eerste instantie niet gedacht. Ook in Hoevelaar zijn de voorzieningen (nog) beperkt. Zo is er een tekort aan speeltuinen en spelen de kinderen daardoor op straat.

Tot slot werden ideeën genoemd om bewoners actief te betrekken bij de openbare ruimte, zoals het gezamenlijk groen aanplanten, het adopteren van een stukje openbare ruimte in de eigen straat en afvalprikken voor een beloning (bijv. het eenmalig gratis wegbrengen van grofvuil).

Overige ingebrachte input uit de markt

Er is aangegeven dat het belangrijk is dat er voldoende nieuwe speelplaatsen zijn voor kinderen en in bijvoorbeeld Hoevelaar voldoende uitlaatplaatsen zijn voor honden.

Stemming: Welk groeiscenario voor bedrijven past het beste bij Woudenberg?

Het scenario sociale groei heeft op dit thema de meeste stemmen (9). Het scenario groene groei heeft 3 stemmen en ondernemende groei 4 stemmen.



Denkrichting A: Groene groei
 We groeien langzaam. We zetten vooral in op het slim inzetten van de ruimte van de bestaande bedrijventerreinen.

Denkrichting B: Sociale groei
 We groeien een beetje. De bedrijvigheid groeit mee in verhouding met de groei van woningbouw.

Denkrichting C: Ondernemende groei
 We groeien hard. Aan de N224 en de N226 voegen we bedrijvigheid toe.

Stelling: Het is fijn als kleine bedrijven in woonwijken kunnen zitten

De meningen zijn hierover verdeeld. Er komt geen duidelijke voorkeur naar voren.

Vraag: Welke locatie heeft uw voorkeur voor grotere bedrijventerreinen?

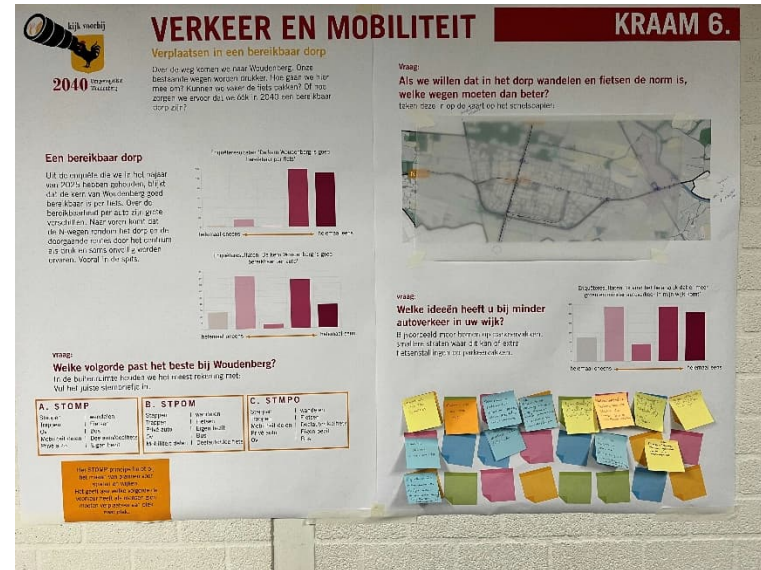
Ook bij deze vraag zijn de meningen verdeeld. Uitbreiding aan de rand van bestaande concentraties van bedrijvigheid lijkt iets de voorkeur te hebben.

Ingebrachte input uit de verdiepende sessie (ca. 5 deelnemers)

In Woudenberg zijn er vooral bedrijven en werkgelegenheid in de horeca, recreatie, logistiek en MKB. Er is aangegeven om zoveel mogelijk energie op te wekken op bedrijventerreinen in plaats van op agrarische percelen. Zo kan er energie worden opgewekt bij de verbruiker (mestvergister). Tegelijkertijd is het behoud van het dorpse karakter belangrijk, waarbij een goede balans nodig is tussen groei, mobiliteit en bedrijvigheid. Regionale afstemming over het type bedrijven op bedrijventerreinen is daarbij wenselijk. In Woudenberg ligt op de bedrijventerreinen de focus met name op logistiek en MKB, waarbij verdere groei van logistieke activiteiten kan leiden tot extra verkeersdruk op bestaande wegen. Daarom wordt verkend of andere sectoren kansrijk zijn en zou er via de uitgifte van percelen kunnen worden gestuurd op het gewenste type bedrijvigheid. Daarnaast bestaat de wens om onbenutte bedrijventerreinen beter te benutten, bijvoorbeeld door herindeling, met een actieve sturende rol voor de gemeente in samenwerking met eigenaren.

7. MOBILITEIT EN BEREIKBAARHEID

Over de weg komen we naar Woudenberg. Onze bestaande wegen worden drukker. Hoe gaan we hier mee om? Kunnen we vaker de fiets pakken? Of hoe zorgen we ervoor dat we óók in 2040 een bereikbaar dorp zijn?



Stemming: Welke volgorde past het beste bij Woudenberg?

Het scenario A (groene groei) heeft op dit thema de meeste stemmen (9). Het scenario B (sociale groei) heeft 7 stemmen en scenario C (ondernemende groei) 0 stemmen.

A. STOMP

Stappen	wandelen
Trappen	Fietsen
Ov	Bus
Mobiliteit delen	Deelauto/deelfiets
Privé auto	Eigen bezit

B. STPOM

Stappen	wandelen
Trappen	Fietsen
Privé auto	Eigen bezit
Ov	Bus
Mobiliteit delen	Deelauto/deelfiets

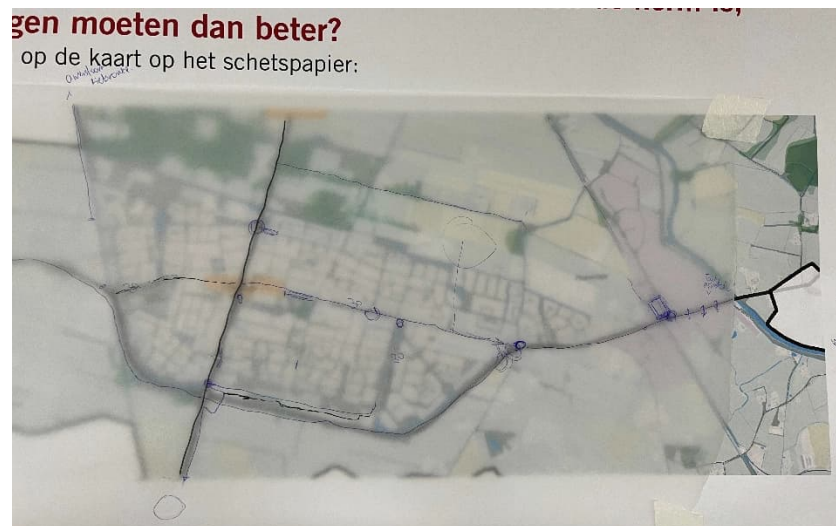
C. STMPO

Stappen	wandelen
Trappen	Fietsen
Mobiliteit delen	Deelauto/deelfiets
Privé auto	Eigen bezit
Ov	Bus

Vraag: Als we willen dat in het dorp wandelen en fietsen de norm is, welke wegen moeten dan beter?

Op de kaart zijn de volgende wegen aangegeven:

- Stationsweg west/ Voorstraat: 30 km/h en met aandacht voor verschillende kruispunten/ oversteekplaatsen
- Parallelweg westkant dorp boven de N224
- Koppeling oostkant Stationsweg-west met de N224
- N224
- N226 - oversteekpunten
- Oversteek rotonde N224 en parallelweg bedrijventerrein
- Fietsroute Amersfoort



Vraag: Welke ideeën heeft u bij minder autoverkeer in uw wijk?

- Fietsgebruik in het dorp stimuleren
- Smallere straten
- Bij deelauto's rekening houden met fietsplekken, aangezien mensen naar de deelauto per fiets komen

- Fietspad van oost naar west
- Aansluiten fietspaden Hoevelaar en Groene Woud doortrekken naar centrum. Dit geldt ook voor andere fietsroutes in de wijken
- Een drempel maken voor auto's bij de eerste rotonde van de Rondweg/ Europaweg
- Geen paaltjes en fietsvriendelijke drempels
- Minderen parkeren voor de auto en meer fietsparkeren in de wijk
- Parkeerverbod in bochten voor alle straten die haaks liggen op van Hogendorpplan
- Bereikbaarheid N224 en N226 in de toekomst
- Maak suggestie fietsstroken verplicht. Verbod parkeren
- Er mogen meer parkeervakken gebruikt worden voor deelmobiliteit

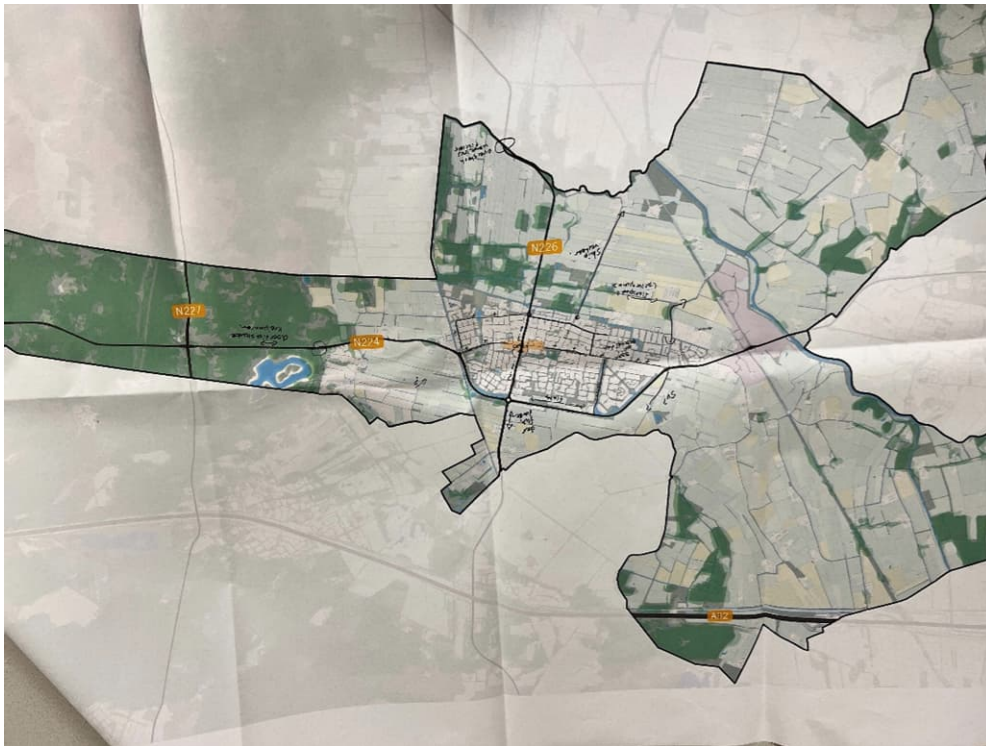
Ingebrachte input uit de verdiepende sessie (ca. 5 deelnemers)

De auto blijft voor veel inwoners noodzakelijk voor woon-werkverkeer, terwijl tegelijkertijd aandacht nodig is voor een goede en veilige ontsluiting van de kern. Dit vraagt om een afweging tussen bereikbaarheid, verkeersveiligheid en de balans tussen auto en fiets, onder meer op ontsluitingswegen binnen de kern en aan de noordzijde van Woudenberg. Er is behoefte aan betere fietsverbindingen, zoals een fietsroute naar het station, doorfietsroutes langs N-wegen en het benutten van de oude spoorbaan als fiets- en wandelroute. De toenemende verkeersdruk op de N224 en de inpassing van de N226 door de kern, inclusief oversteekplaatsen en mogelijke snelheidsverlagingen, vragen om extra aandacht. Daarnaast zijn een goede bereikbaarheid voor hulpdiensten, het beperken van sluipverkeer in het buitengebied en een inrichting van 60-km-wegen die past bij het veranderde gebruik, inclusief handhaving, belangrijke aandachtspunten.

Overige ingebrachte input uit de markt

Er wordt aangegeven dat een mobiliteitsmix belangrijk is, waarin wandelen, fietsen, deelmobiliteit en openbaar vervoer leidend zijn, met de auto als aanvullend middel. Vooral over de rol van de privéauto zijn de meningen verdeeld, aangezien deze ook belangrijk is voor woon-werk-privé verkeer en het alternatief dan wel goed moet zijn.

Verbeteringen in het OV, zoals kleinere bussen met een hogere frequentie en veilige, overdekte fietsenstallingen bij haltes en scholen, zijn daarbij belangrijk. De bereikbaarheid kan worden versterkt door gerichte infrastructurele maatregelen, zoals een betere aansluiting van de westelijke ontsluitingsweg op de N224 en aanvullende passeerwijken in het buitengebied ten behoeve van verkeersveiligheid voor fietsers, recreanten en agrarisch verkeer. Daarnaast is aandacht nodig voor veilige fietsroutes en bescherming van C-wegen in het buitengebied. Het beperken van autogebruik kan samengaan met aantrekkelijke alternatieven, zoals het vergroenen van parkeerplaatsen en het faciliteren van deelmobiliteit.



8. ENERGIETRANSITIE EN KLIMAATADAPTATIE

Het gebruik van duurzame energie wordt steeds belangrijker, net als waar deze energie wordt opgewekt. Het is waarschijnlijk dat we in de toekomst vooral elektriciteit gebruiken.

Stemming: Hoe gaan we om met onze energie? Wat past het beste bij Woudenberg?

Het scenario ondernemende groei heeft op dit thema de meeste stemmen (9). Het scenario groene groei en sociale groei hebben elk 6 stemmen.



Denkrichting A:
Groene groei
We zetten in op kleinschalige energieopwekking passend bij het landschap. We zijn wel afhankelijk van de regio.

Denkrichting B:
Sociale groei
We zetten in op kleinschalige energieopwekking gericht op vooral eigen gebruik

Denkrichting C:
Ondernemende groei
We zetten in op grootschalige energieopwekking, zodat we genoeg stroom hebben voor de gemeente. Ook als we groeien.

Vraag: Als energie moet worden opgewekt, wat heeft dan uw voorkeur?

De meningen hierop zijn verdeeld. Maar de meeste stickers zijn geplakt bij zonnepanelen, daarna boerderijmolens, daarna windturbines. Ook zijn andere energiebronnen benoemd, waar ook op is gestemd: kernenergie en meer zon op dak.

Vraag: Heeft u zelf ideeën voor een duurzamer dorp?

- Eerst energie besparen
- Stimuleer zonnepanelen en accu's
- Denk na bij schone energie hoe je dit opzet met betrekking tot groen/schapen
- Warmtenet met één opwek op het industrieterrein
- Diversiteit in exploitanten en focus op normale tarieven
- Dynamisch sturen op overbelasting op het energienet
- Gebruik de stroming van de grift om energie op te wekken

Ingebrachte input uit de verdiepende sessie (ca. 5 deelnemers)

Deelnemers gaven aan dat zoveel mogelijk moet worden ingezet op lokale energie-opwek, met doel op de lange termijn het realiseren van een energieneutraal dorp. De voorkeur ligt bij energiebesparing en zon op daken in plaats van grootschalige opwek in het landschap. Zonne-energie op land wordt als laatste optie benoemd, maar als het moet, dan bij voorkeur natuur-inclusief en met multifunctioneel gebruik, bijvoorbeeld door schaduwplekken voor dieren te realiseren. Verder werd aangegeven dat bedrijven in principe verantwoordelijk zijn voor hun eigen energievoorziening en dat er moet worden nagedacht over het omgaan met pieken en dalen, bijvoorbeeld via energy hubs. Daarnaast werd gepleit voor consequente toepassing van de 3-30-300-regel en voor behoud van grote, waardevolle bomen, ook bij werkzaamheden zoals rioolvervangning.

Overige ingebrachte input uit de markt

Deelnemers gaven aan dat windturbines alleen acceptabel zijn wanneer ze op grote afstand van de dorpskern worden geplaatst en dat goed onderzocht moet worden wat de impact is op de gezondheid, natuur en dieren. Over zonnevelden werd benadrukt dat deze het landschap sterk aantasten, maar dat ze, als ze toch nodig zijn, bij voorkeur worden gecombineerd met natuur of via innovatieve vormen zoals verticale zonnevelden. Ook worden er kansen gezien voor kleinschalige oplossingen, zoals boerderijmolens of woonwijkmolens. Tot slot is de wens uitgesproken om nieuwbouwwoningen standaard te ondersteunen met subsidies om deze direct toekomstbestendig en duurzaam te maken.

